

ПАСПОРТ

Полотенцесушитель бытовой торговой марки «ТРУГОР» соответствует требованиям технических условий ТУ 25.99.11-001-96313258-2018 и признан годным к эксплуатации.

Уважаемый покупатель! Благодарим Вас за приобретение полотенцесушителя торговой марки «ТРУГОР».

1. ОБЩИЕ ПОЛОЖЕНИЯ. Полотенцесушители «ТРУГОР» предназначены для поддержания нормального уровня температуры и влажности ванных, туалетных, душевых комнат, а также для сушки текстильных изделий в жилых и административных помещениях с подключением к системе водяного отопления и горячего водоснабжения.

2. ТЕХНИЧЕСКИЕ ХАРАКТЕРИСТИКИ ВОДЯНЫХ ПОЛОТЕНЦЕСУШИТЕЛЕЙ

- 2.1 Полотенцесушитель изготовлен из нержавеющей стали. Давление рабочее – 10 атм.
Давление испытаний – 16 атм.
Температура теплоносителя max. – 90 °С
Тепловая мощность 115-860 Вт (зависит от типа и размера модели).
- 2.2 Сварной шов трубы выполнен методом сварки TIG по международному стандарту EN10217-7 и соответствует качеству трубы, предназначенной для использования в системах горячего водоснабжения и отопления.

3. КОМПЛЕКТАЦИЯ ВОДЯНЫХ ПОЛОТЕНЦЕСУШИТЕЛЕЙ

- 3.1 Полотенцесушитель упакован в полистироловый пакет и коробку из картона.
- 3.2 Комплектация водяных полотенцесушителей:

Полотенцесушитель «ТРУГОР» с комплектами подключения: «НП», «КР», «НК».	количество		
	нп	кр	нк
Уголок 1/2 - 3/4	2 шт	-	2 шт
Вентиль угловой 1/2 - 3/4	-	2 шт	-
Универсальная заглушка с воздухоотводчиком	2 шт		
Телескопический держатель в сборе	2 шт		
Кольцо для телескопического держателя	2 шт	2 шт	-
Прокладка тефлоновая	2 шт		
Прокладка силиконовая	2 шт		
Ключ для телескопического держателя	2 шт		
Шуруп	2 шт		
Дюбель	2 шт		
Серия ПЛ, ПМ	количество		
Телескопический держатель	1 шт		
Серия ПЛ нп, ПМ нп	количество		
Телескопический держатель	1 шт		
Гайки накидные G1"	2 шт		
Серия М, П	количество		
Фурнитура в комплект не входит	—		

4. ОБЯЗАТЕЛЬНЫЕ УСЛОВИЯ

Внимание!!! Перед началом установки и эксплуатации изделия внимательно ознакомьтесь с правилами, изложенными в настоящем Паспорте.

- 4.1 Установка полотенцесушителя в помещении и его подключение к системе водоснабжения (отопления) должна производиться только организациями, имеющую соответствующую лицензию, либо специализированными организациями, имеющими соответствующий допуск к данному виду работ.
- 4.2 Подключая полотенцесушитель самостоятельно или пользуясь услугами организаций, не имеющих лицензии на оказание услуг по монтажу оборудования, Вы принимаете на себя ответственность за возможные последствия некачественного монтажа и лишаетесь права воспользоваться гарантией предприятия изготовителя.
- 4.3 Полотенцесушитель должен устанавливаться при условии получения согласования от служб, осуществляющих контроль, обслуживание, эксплуатацию зданий, помещений, согласно СНиП 2.04.01-85 «Внут-

ренний водопровод и канализация зданий» и в строгом соответствии с Правилами и нормами технической эксплуатации жилищного фонда, с последующим проведением испытаний, составлением акта приема выполненных работ и указанием результатов испытаний.

- 4.4 Максимальное рабочее давление, на которое рассчитан полотенцесушитель составляет – 10 атм. Если рабочее давление в системах ГВС или отопления выше указанного, то следует предусмотреть установку перед полотенцесушителем узлов безопасности (редуктор и компенсатор давления), ограничивающих давление до 10 атм.
- 4.5 Для затяжки гаек, имеющих хромированную поверхность, следует применять инструменты с защитной (мягкой) рабочей поверхностью.
- 4.6 Внешняя нагрузка на полотенцесушитель не должна превышать 5 (пять) кг.
- 4.7 Запрещается заземлять электрические приборы через системы водоснабжения и отопления, в противном случае велик риск возникновения электрохимической коррозии* полотенцесушителя.

5. ВОДЯНЫЕ ПОЛОТЕНЦЕСУШИТЕЛИ

- 5.1 Для подключения полотенцесушителя торговой марки «ТРУГОР» с комплектом «НП», «НК», «КР» к системе отопления предусмотрен универсальный вид подключения (См. схему подключения, рис.1). Подходящая схема подключения для правильной работы полотенцесушителя определяется специалистом, исходя из технических особенностей системы, к которой будет подключен полотенцесушитель.

- Модели с комплектом подключения «ПМ» имеют фиксированные выходы для подключения сбоку и подключаются к системе с помощью накидных гаек.

- 5.2 Сборка и подключение водяного полотенцесушителя

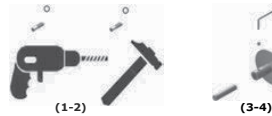


Рис. 1.1 Сборка универсальной заглушки с краном Маевского

Рис. 1.2 Сборка углового соединения полотенцесушителя

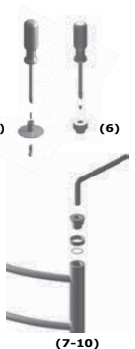
Сборка узловых соединений водяного полотенцесушителя

1. Просверлите отверстие в стене в отмеченных местах.
2. Установите в отверстия дюбель.
3. С помощью шестигранного ключа (входит в комплект) необходимо ослабить метиз, находящийся в ножке телескопического держателя.
4. Вынуть из ножки телескопического держателя шпильку.



Сборка узловых соединений водяного полотенцесушителя (продолжение)

5. С помощью отвертки и самореза закрепите основание телескопического держателя на стене.
6. Выкрутите из универсальной заглушки спусковой винт (не применять чрезмерное усилие во избежание повреждения спускового винта).
7. Установите фторопластовую прокладку в паз коллектора полотенцесушителя.
8. Наденьте кольцо на универсальную заглушку.
9. Закрутите универсальную заглушку с надеть на нее кольцо в коллектор полотенцесушителя с помощью шестигранного ключа (в комплект не входит).
10. Последовательно повторите перечисленные действия в п.6-п.9, закрепив на втором коллекторе универсальную заглушку.
11. Вверните шпильку от телескопического держателя в кольца, закрепленные на универсальной заглушке.
12. Приложив полотенцесушитель к стене, проверьте соосность расположения шпилек от-



носителем основания телескопических держателей, вставив в них шпильки.

13. Отрегулируйте положение полотенцесушителя относительно удаленности от стены. Полотенцесушитель должен быть соосен во всех плоскостях.
14. Зафиксируйте шпильки в основании телескопического держателя с помощью метиза, закрутив его с помощью шестигранного ключа (входит в комплект).
15. Затяните универсальные заглушки плотнее к коллектору полотенцесушителя.
16. Закрутите спускные винты универсальные заглушки с помощью отвертки. После подключения полотенцесушителя к системе с помощью спускных винтов в универсальных заглушках, стравить воздух из полотенцесушителя.
17. Комплект уголков для подключения поставляется в собранном виде. Для присоединения уголков к полотенцесушителю их необходимо разобрать, как показано на схеме, рис. 1.12.
18. Извлечь комплект уголков из упаковки.
19. Откройте заглушку, находящуюся на торцевой части уголка, шестигранным ключом (в комплект поставки не входит).
20. Установите фторопластовую прокладку в паз коллектора полотенцесушителя.
21. Закрутите переходной эксцентрик, находящийся внутри корпуса уголка, к коллектору полотенцесушителя с помощью шестигранного ключа.
При присоединении уголка к коллектору полотенцесушителя избегайте смещения прокладки либо ее деформации, так как это может повлиять на герметичность присоединения.
22. Закрутите заглушку от уголка, вверните на прежнее место с помощью шестигранного ключа (в комплект поставки не входит).
23. В установочный комплект входит дополнительные переходные эксцентрики, которые устанавливаются при необходимости выравнивания центра подключения.
24. Установите декоративную чашку на водорозетку точки подключения.
25. Вставьте внутрь присоединительной гайки расположенную на угловых соединениях прокладку.
26. Подключите полотенцесушитель с помощью гаек, имеющихся на угловых соединениях, к точкам подключения с помощью ключа. Проверьте герметичность всех соединений.



ВНИМАНИЕ! Перед вводом в эксплуатацию изделия требуется обязательная проверка надежности его креплений, герметичности всех соединений.



6. ТЕХНИЧЕСКИЕ ХАРАКТЕРИСТИКИ ЭЛЕКТРИЧЕСКИХ ПОЛОТЕНЦЕСУШИТЕЛЕЙ

Полотенцесушитель изготовлен из пищевой нержавеющей стали марки AISI 304. Полотенцесушитель комплектуется электрическим нагревательным элементом (ТЭН), технические характеристики которого указаны в инструкции по эксплуатации электрического нагревателя. Полотенцесушитель электрический предназначен для работы от электросети 220 В.

7. КОМПЛЕКТАЦИЯ ЭЛЕКТРИЧЕСКИХ ПОЛОТЕНЦЕСУШИТЕЛЕЙ

Полотенцесушитель торговой марки «ТРУГОР» электрический	количество
ТЭН электрический с терморегулятором	1 шт.
Телескопический держатель	4 шт.

8. МЕРЫ БЕЗОПАСНОСТИ ДЛЯ ЭЛЕКТРИЧЕСКОГО ПОЛОТЕНЦЕСУШИТЕЛЯ С ТЭН И ПЭК

Внимание! Температура поверхности электрического полотенцесушителя для ванной достигает 70 °С. Для сушки деликатных тканей, не стойких к такой температуре, подкладывайте под них термостойкую ткань.

Внимание! Не допускать к полотенцесушителю детей, так как при продолжительном контакте с кожей возможны ожоги.

Внимание! Все работы по монтажу и демонтажу электрического полотенцесушителя должны проводиться квалифицированным специалистом-электриком.

- 8.1 При транспортировке полотенцесушителя будьте осторожны, не подвергайте его повреждениям.
- 8.2 Использовать полотенцесушитель с механическими повреждениями запрещается.
- 8.3 Во избежание поломки электрического полотенцесушителя, получения электротравмы, запрещается разборка нагревательного ТЭна прибора, использование электрического полотенцесушителя в разобранном состоянии.
- 8.4 Все подключения производить на обесточенном электрооборудовании.
- 8.5 Полотенцесушитель должен подключаться к электросети, имеющей заземление.
- 8.6 Перед включением в сеть убедитесь в исправности, целостности шнура и вилки.
- 8.7 Сетевой шнур не должен касаться нагретого полотенцесушителя и других горячих поверхностей.
- 8.8 Не вытаскивайте вилку из розетки за сетевой шнур и не прикасайтесь к вилке влажными руками.
- 8.9 Не переносите полотенцесушитель за сетевой шнур.
- 8.10 Запрещается использовать полотенцесушитель не по назначению.
- 8.11 Не распыляйте вблизи прибора легко воспламеняющиеся жидкости.

Внимание!

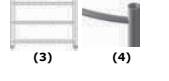
Полотенцесушитель заполнен незамерзающей жидкостью (безопасный бытовой антифриз – телоскопический (ТН)), выпускается на основе импортного фармакологического пропиленгликоля (зеленого цвета с добавлением флуоресцины). ТН безвреден для людей и животных, имеет допуск для применения в качестве хладагента в пищевой промышленности. Запрещается пить антифриз. При попадании жидкости в глаза, на кожу или органы пищеварения следует немедленно промыть водой и обратиться к врачу.

- 8.12 В случае неисправности прибора немедленно выключите его и обратитесь в сервисную службу.



9. ПОЛОТЕНЦЕСУШИТЕЛИ ЭЛЕКТРИЧЕСКИЕ С ТЭН

- 9.1. Извлеките полотенцесушитель из упаковки.
- 9.2. Извлеките электрический тэн из упаковки.
- 9.3. Разверните полотенцесушитель вертикально, заглушкой вверх.
- 9.4. Осторожно выверните ключом заглушку, вставьте на ее место электрический тэн. Не пролейте жидкость, находящуюся внутри изделия.
- 9.5. Закрутите тэн с помощью ключа-скобы, закрепленного на корпусе тэна. Запрещается закручивать тэн, взявшись рукой за его корпус, это может привести к повреждению тэна. Используйте только ключ-скобу для установки, входящий в комплект.
- 9.6. Проверьте плотность прилегания тэна к корпусу полотенцесушителя. Не прибегайте к чрезмерному усилию во избежание повреждения корпуса тэна или уплотнительной прокладки на тэне.
- 9.7. Нанесите разметку на стене, в месте установки электрического полотенцесушителя, для телескопических креплений. Для удобства нанесения разметки, предварительно накрутите телескопические крепления на электрический полотенцесушитель.
- 9.8. Просверлите отверстия под телескопические крепления полотенцесушителя.
- 9.9. Установите телескопические крепления на стене.
- 9.10. Закрепите втулки телескопических держателей на полотенцесушителе.
- 9.11. Закрепите полотенцесушитель вертикально на стене, тэном вниз, с помощью втулок, присоединив их к телескопическим креплениям.
- 9.12. Зафиксируйте втулки в основании телескопических креплений с помощью метиза, находящегося в корпусе телескопического крепления.



10. ПОЛОТЕНЦЕСУШИТЕЛИ ЭЛЕКТРИЧЕСКИЕ С СУХИМ КАБЕЛЕМ (ПЭК) и ПЭК СП

10.1. Назначение изделия

Основные технические данные

Полотенцесушитель электрический кабельный рассчитан на эксплуатацию со следующими характеристиками:

- Номинальное напряжение 220 В
- Номинальная частота 50 Гц
- Максимальное напряжение 250 В
- Рабочая мощность 60-100 Вт
- Срок службы 5 лет

10.2. Полотенцесушители электрические кабельные отличаются по форме, размером, мощностью, температурой поверхности, а также некоторыми элементами конструкции и состоят из следующих основных узлов: 1 – корпус, 2 – кронштейн для креплений, 3 – шнур подключения длиной 1,5 метра с выключателем или без, 4 – реле-регулятор.

Полотенцесушитель электрический кабельный со шнуром подключения изготовлен из нержавеющей трубы. Корпус полотенцесушителя, в зависимости от модели изогнут определенным образом. Внутри корпуса проложен тепловой кабель, концы которого подсоединены к силовому трехжильному кабелю с вилкой через выключатель со светодиодом. Светодиод демонстрирует состояние полотенцесушителя (включен/выключен). Выключатель располагается либо на корпусе полотенцесушителя, либо на электрической вилке. Корпус полотенцесушителя заземлен.

11. КОМПЛЕКТНОСТЬ

Полотенцесушители электрические с сухим кабелем (ПЭК) и ПЭК сп	количество
Полотенцесушитель электрический кабельный	1 шт.
Паспорт и гарантийный талон	1 шт.
Кронштейн для крепления	от 2 до 4 шт.
Саморез дюбель на один кронштейн	от 1 до 2 шт.
Шнур с вилкой	1 шт.
Упаковка	1

12. ИНСТРУКЦИЯ ПО МОНТАЖУ ПЭК

12.1. ВНИМАНИЕ! Установка источника питания полотенцесушителя электрического кабельного должна производиться организацией имеющей соответствующую лицензию. Устанавливая источник питания самостоятельно или с помощью организации, не имеющей лицензии на оказание такого рода услуг, Вы принимаете на себя ответственность за возможные последствия некачественного монтажа и лишаетесь права воспользоваться гарантией изготовителя.

12.4. При подключении полотенцесушителя электрического кабельного к источнику тока должны быть соблюдены следующие требования по электробезопасности: полотенцесушитель крепится к стене вертикально, телескопическими кронштейнами, позволяющими регулировать расстояние от стены.

Внимание! Перед первым включением обязательно проверьте надежность крепления и правильность подключения прибора.

Инструкция по установке комплекта скрытого подключения

1. Перед началом работ по установке комплекта скрытого подключения, убедиться в отсутствии напряжения на питающем кабеле, этого необходимо отключить защитную автоматику в электрощите.
2. Для удобства подключения, укоротить кабели с обеих сторон комплекта скрытого подключения на длину 60-80 мм.
3. Снять защитную оплётку кабелей и зачистить концы жил на длину 5-7 мм.
4. Подсоединить провода соответственно цветам: фазный провод (белый, коричневый, красный), нулевой провод (синий, голубой), заземление(желтый с зелёной полосой) в клемник. Для безопасности использовать закрытый клемник.
5. Уложить провода внутрь бочонка.
6. Все работы по подключению к электросети должны производиться аттестованным электриком, во избежании повреждения нагревательного элемента и электропроводки.

- Источник тока должен иметь заземляющий провод, т.е. розетка подключена к трехпроводной электрической сети переменного тока с напряжением 220В с трехжильным электрическим кабе-

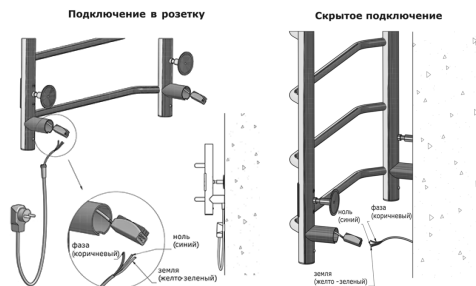
лем с минимальным сечением провода 3x0,75 мм (медь)

- Источник тока должен быть подключен через автоматический выключатель УЗО, обеспечивающего работу соответствующего полотенцесушителя по мощности
 - В помещениях с повышенной влажностью розетка должна устанавливаться влагозащитной конструкции, то есть с крышкой
 - Место установки полотенцесушителя электрического кабельного должно быть выбрано с учетом исключения попадания воды на распределительную коробку или коробку скрытой проводки (в зависимости от модели)
- 12.5. Крепление полотенцесушителя к стене осуществляется с помощью кронштейнов, параллельные полотенцесушителя электрического кабельного регулируется шпилькой.
 - 12.6. Эксплуатация полотенцесушителя электрического кабельного разрешается только после его монтажа на стене.
 - 12.7. При изготовлении полотенцесушителя электрического кабельного заводом изготовителем могут быть проведены некоторые незначительные изменения, улучшающие его качества, что в паспорте может не отражаться.
 - 12.8. Не допускается установка иных приобретенных комплектующих, кроме предусмотренных в комплекте поставки с полотенцесушителем.

13. ИНСТРУКЦИЯ ПО МОНТАЖУ ПЭК СП УНИВЕРСАЛЬНЫЙ.

13.1 Схема ПЭК сп для подключения в розетку.

13.2 Схема ПЭК сп для подключения в стену.



14. ИНСТРУКЦИЯ ПО ЭКСПЛУАТАЦИИ. МЕРЫ БЕЗОПАСНОСТИ.

- 14.1. Полотенцесушитель устанавливается на стене с помощью специальных кронштейнов, позволяющих производить небольшую регулировку расстояния от корпуса полотенцесушителя до стены.
- 14.2. В процессе эксплуатации следует оберегать поверхность полотенцесушителя от механического воздействия твердых предметов.
- 14.3. Для ухода за поверхностью полотенцесушителя рекомендуется использовать жидкое моющее средство бытового назначения.
- 14.4. Уход за поверхностью необходимо проводить при отключенном полотенцесушителе от источника электрического тока.
- 14.5. Категорически запрещается протирать полотенцесушитель порошковыми чистящими средствами, содержащими абразивные частицы.
- 14.6. Удаление неглубоких царапин и восстановление зеркального блеска корпуса из нержавеющей стали рекомендуется проводить с помощью войлока и полировальной пасты.
- 14.7. Категорически запрещается подвешивание на полотенцесушителю грузов, и для иных целей не связанных с его прямым назначением.
- 14.8. Максимально допустимая (распределенная) нагрузка на полотенцесушитель – 3 кг.
- 14.9. Источник тока должен быть заземлен.
- 14.10. Полотенцесушитель нагревается до номинальной температуры в течение 30 минут.
- 14.11. Для сушки вещей может использоваться вся поверхность полотенцесушителя, исключая поверхность распределительной коробки.
- 14.12. Уходя на длительное время необходимо отключить полотенцесушитель от источника тока.
- 14.13. Для сушки легкоплавких материалов, необходимо предварительно повесить на корпус полотенцесушителя полотенце, а на него вещи из легкоплавкого материала.
- 14.14. Данный электрический полотенцесушитель предназначен только для сушки текстильных изделий, выстиранных в воде ГОСТ РМЭК GO 335-2-43-99.
- 14.15. Запрещается укорачивать секции нагревательного кабеля, полученные от изготовителя, и вносить какие-либо изменения в конструкцию полотенцесушителя.
- 14.16. Запрещается заменять подводящие (монтажные) провода самостоятельно, нарушая соединения в распределительной части корпуса, выполненные изготовителем, а так же нарушать целостность сетевого кабеля.

ЗАПРЕЩАЕТСЯ эксплуатация изделия в случае повреждение сетевого кабеля!

14.17. При нарушении каких-либо из перечисленных требований, изготовитель снимает с себя гарантийные обязательства.

15. ПОРЯДОК ПРЕДЪЯВЛЕНИЯ РЕКЛАМАЦИЙ

15.1. Покупатель вправе обратиться с рекламацией, как к предприятию изготовителю, так и к его региональному дистрибьютеру. Подробную информацию Вы можете получить в отделе продаж ООО «БилдСити» или на сайте компании: www.trugog.ru

15.2. Основанием для удовлетворения рекламаций является Гарантийный талон, а также документы, подтверждающие установку электрического полотенцесушителя кабельного компетентной организацией (заказ-наряд, с подтверждением оплаты и копией лицензии, заверенной круглой печатью организации). Предприятие-изготовитель не несет имущественной ответственности по гарантийным обязательствам в случае нарушения инструкций по монтажу, эксплуатации, неправильном подборе пускозащитной аппаратуры, которая изложена в разделах 4 и 6, на основании п.5 ст. 14 Федерального закона (О защите прав потребителей) ввиду нарушения потребителем установленных правил. Паспорт без штампа ОТК завода-изготовителя и даты изготовления не действителен.

16. Эксплуатация

16.1 Во избежание потери блеска поверхности не допускается использование абразивных и хлоросодержащих средств.

16.2 Удаление не глубоких царапин производится с помощью войлока и полировальной пасты.

16.3 Запрещается использовать полотенцесушитель для целей, не связанных с его назначением.

16.4 Запрещается заземлять электрические приборы через систему водоснабжения. При наличии признаков электрокоррозии претензии по качеству полотенцесушителя не принимаются.

17. Гарантийные обязательства

Гарантия на модель	Срок гарантии
Полотенцесушитель торговой марки «ТРУГОР»	10 лет
Изделия ПМ водяные	10 лет
Простые изделия (П и М) водяные	2 года
Электрический тэн	2 года
Электрические полотенцесушители с сухим кабелем (ПЭК)	1 год
Фурнитура и комплект подключения для полотенцесушителя	1 год

Внимание! Сохраните паспорт и гарантийный талон на протяжении срока действия гарантии. По вопросам гарантии обращаться по телефону: (495) 266-65-70
заполнять обязательно

Дата выпуска изделия

штамп ОТК

Дата продажи изделия

наименование и артикул изделия

дата продажи

продавец

Покупатель в присутствии представителя Продавца произвел вскрытие упаковки и осмотр изделия и подтверждает комплектность изделия в соответствии с настоящим Паспортом. С условиями монтажа и гарантии ознакомлен.
К внешнему виду и комплектации изделия претензий нет.

Штамп/печать продавца

Подпись представителя Продавца _____

Подпись Покупателя _____

ГАРАНТИЙНЫЙ ТАЛОН

Предприятие изготовитель ООО «БилдСити»

Адрес: 140070, Московская область, Люберецкий р-н, пос. Тонилово, ул.Гоголя, д.48, пом. II тел.: (495) 266-65-70; www.trugog.ru
Полотенцесушитель, вышедший из строя в течение гарантийного срока, подлежит возврату с гарантийным талоном с отметкой о дате продажи и заверенный печатью продавца.

Продавец (заполнять обязательно): _____ Печать
Наименование организации _____

Адрес _____ дата продажи _____

Телефон _____ артикул _____ Подпись покупателя _____

Продавец (заполнять обязательно): _____ Печать

Наименование организации _____

Адрес _____ дата продажи _____

Телефон _____ артикул _____ Подпись покупателя _____